



La Mobilité, services compris

15 et 16 novembre 2011 - Belfort

Dossier de presse

www.mobilisconference.com

Un évènement du :



Rencontres Internationales

Mobilis 2011

Belfort
les 15 et 16 novembre

www.mobilisconference.com

Avec le soutien de nos partenaires :



« La Mobilité, services compris »

Mobilis est devenu un rendez-vous incontournable chaque année, pour comprendre les enjeux de la mobilité urbaine.

L'édition 2011 se déroule à Belfort, au centre de congrès ATRIA, **les 15 & 16 novembre**.

Cette année, l'accent est mis sur la notion de services, associés à la mobilité.

L'augmentation du prix du carburant, la congestion dans les métropoles, le vieillissement de la population, et plus largement l'évolution des mentalités, induisent un bouleversement complet de notre rapport à l'automobile. D'objet à posséder absolument, celle-ci devient progressivement une brique parmi d'autres, dans la chaîne de la mobilité.

La notion de services devient donc centrale : portée par la vague des nouvelles technologies (Web 2.0, smartphones, communications à l'intérieur du véhicule, du véhicule au véhicule et du véhicule à l'infrastructure), elle ouvre un champ immense de nouvelles potentialités à explorer pour faire face aux défis de la mobilité.

Bien sûr, cette notion de services doit prendre en compte le paysage global de la mobilité : facteur humain, véhicule électrique, communicant, voire automatique, smartgrids, réglementation, impacts environnementaux et énergétiques...

Par ailleurs, les freins sociologiques sont à intégrer en amont, avant de pouvoir proposer des solutions de mobilité vers lesquelles l'utilisateur n'ira pas spontanément.

Au programme de ces Rencontres 2011 :

- ✚ **3 tables rondes** : débat au sein d'un panel d'experts invités
- ✚ **6 ateliers** : échange entre tous les participants sur un thème technique
- ✚ **3 séances plénières**
- ✚ **Un espace exposition** : 20 stands (solutions de mobilité urbaine)
- ✚ **Des rendez-vous technologiques** organisés par Enterprise Europe Network
- ✚ **Des Techno-Buzz** : présentation de projets innovants
- ✚ **Un séminaire de recherche**
- ✚ **F City hydrogène : démonstration, essais** (destinés à la presse)
- ✚ **Une conférence sur l'excellence industrielle, filière automobile**

Mobilis s'adresse à tous les acteurs de la mobilité : industriels, chercheurs, enseignants, sociologues, urbanistes... mais aussi collectivités, notamment les AOT.

Ces Rencontres sont animées par **Laurent Meillaud**, journaliste et consultant des nouvelles technologies et de mobilité, **Gilles Chavanel**, journaliste, enseignant et auteur et **Marc Horwitz**, journaliste.

Langue officielle : Français - traduction simultanée en Anglais, Allemand et Italien.

La mobilité change et les acteurs de l'automobile en ont pris conscience.

C'est le cas des constructeurs, comme par exemple PSA qui, avec Mu chez Peugeot et Multicity chez Citroën, propose une mobilité alternative (location de VE, deux roues et même les transports en commun) par le Net ou le smartphone.

L'autre exemple de référence est BMW avec sa nouvelle griffe BMW i et un fort investissement dans les applications pour smartphones de demain, ainsi que dans l'auto partage et les nouvelles formes de mobilité. La marque imagine d'ailleurs, dans un scénario pour 2015, un forfait mobilité avec des tarifs négociés pour les transports en commun et des tickets numériques via le téléphone.

D'autres se déclarent aussi, tel le groupe Mobivia (Norauto). Avec des véhicules électriques utilisés dans les centres Norauto à titre de véhicules de courtoisie, des deux roues électriques et bien d'autres modes de transport urbains proposés chez Altermove à Lille (et partout en France, on line), mais aussi le lancement de la location entre particuliers avec Buzzcar, le groupe nordiste opère une diversification exemplaire. De la pièce de rechange vers la mobilité de demain.

Le monde de la réparation s'adapte d'ailleurs plus qu'on ne le pense. Comme on a pu le voir à Equip Auto récemment, certaines enseignes (Speedy) se préparent à accueillir les véhicules électriques en accompagnant d'ores et déjà les constructeurs dans leurs phases de tests, alors que d'autres (Point S) testent les vélos et scooters électriques en tant que véhicule de courtoisie.

La mobilité alternative passe aussi par des formules « tout compris », ou « sans couture ». Le lancement à Montbéliard du service « Ah la carte », qui permet avec une même carte prépayée d'emprunter une F-City, un vélo à assistance électrique ou de prendre le bus, montre que des nouveaux acteurs comme Toowup peuvent assister les villes à la recherche de changements.

L'heure est aussi au rapprochement ou à la coopération. Le test engagé par Peugeot à la gare Montparnasse avec un scooter électrique, ainsi que celui de Wattmobile à la gare de Lyon avec également des scooters, illustre la volonté de la compagnie ferroviaire à initier de nouveaux comportements et à proposer une solution pour le dernier km. C'est la même volonté qui prévaut pour le test initié par Green Cove sur le co-voiturage dynamique en gare de Houdan (Yvelines) sur la ligne du Transilien.

Evidemment, tout le monde a en tête le cas d'école Autolib. Par sa taille et le bassin de vie desservie, par sa structure également, ce type d'auto partage de véhicules électriques va être scruté à la loupe. Bolloré, qui y trouve avant tout, le moyen de mettre en valeur ses batteries, va peut-être en profiter pour développer un nouveau métier, celui d'opérateur.

D'un autre côté, bon nombre de services entre particuliers se développent, comme la location de voitures (Buzzcar, CityZenCar, Zilok, ...), ou de parkings (Mr Parking).

Alors, qui séduira le plus grand nombre ? Les grands acteurs (objectif 80 000 abonnés pour Bolloré afin d'être rentable) ou des start-up qui réussiront à fédérer les particuliers via les réseaux sociaux ?

Une chose est sûre : ces échanges transiteront de plus en plus par Internet, les réseaux sociaux et les smartphones.

La mobilité devient numérique et sera gérée par des acteurs qui devront à la fois marier le réel et le virtuel.

Mobilis, les temps forts

Mardi 15 novembre

- ✚ **9h00-10h00** : **plénière d'ouverture**. Discours de **Georges Lammoglia**, Président du Pôle Véhicule du Futur, **d'Etienne Butzbach**, Président de la CAB, de **Yves Ackermann**, Président du Conseil Général 90 et de **Benoit Brocart**, Préfet du Territoire de Belfort.
- ✚ **16h45-18h45** : **plénière thématique** « Evolution des modèles économiques : qui seront les opérateurs de la mobilité de demain ? »
Discours de **Marie-Guite Dufay**, Présidente de la Région Franche-Comté et **Sophie Rohfritsch**, Vice-Présidente de la Région Alsace.

Mercredi 16 novembre

- ✚ **11h30-12h30** : **plénière de synthèse** : ce qu'il faut retenir de Mobilis 2011
Déjeuner
- ✚ **13h30** : **FCity H2, l'hybride à hydrogène** : une réalité dans nos rues
- ✚ **14h00-17h00** : l'événement **PerfoEST** sur la filière automobile

Les projets présentés au Techno-Buzz

Mardi 15 novembre

- ✚ **12h00** : **Les innovations gaz/biométhane** pour répondre aux enjeux d'une mobilité durable par GDF SUEZ
- ✚ **15h45** : **Le nouveau Piaf**, la technologie sans contact au service de l'automobiliste par PARX Global
- ✚ **16h00** : **ChargeMap**, trouvez les bornes de recharge grâce à votre smartphone par Automobile Propre
- ✚ **16h15** : **V2R Communication vehicle to roadside**, plateforme commune d'infomobilité aux usagers par ART SrL Italie

Mercredi 16 novembre

- ✚ **10h30** : **l'Odyssée Electrique**, un tour du monde en Citroën C-Zéro électrique par l'équipage Antonin Guy et Xavier Degon
- ✚ **11h00** : **Simulateur FLO**, réalisation d'un simulateur ferroviaire par Alstom Transports et UTBM

Mobilis, une dimension européenne

Mobilis accueille, cette année encore, plusieurs délégations étrangères (Italie, Allemagne, Suisse) dont deux sont des partenaires de projets européens :



- Les partenaires du **projet ENEVATE**
- Les partenaires du **projet E-Light**

Projet européen ENEVATE



Objectif : créer un réseau européen de partage d'expérience autour du véhicule électrique.

Partenaires : 10 partenaires européens sont associés au Pôle Véhicule du Futur dans ce projet, dont Bayern Innovativ.

Ce projet a reçu le soutien financier européen Interreg IV B



Projet européen E-Light



Objectif : développer une architecture innovante qui permette d'alléger de 30% le véhicule électrique.

Partenaires : E-LIGHT associe le Pôle Véhicule du Futur à 7 partenaires européens : des universités et entreprises espagnoles, britanniques et allemandes ainsi que l'italien Pininfarina, la référence internationale en design automobile. Le Pôle est chargé de la veille et de la dissémination.

Ce projet a reçu le soutien financier européen du 7^{ème} PCRD



Robin Chase – **BUZZCAR**, groupe Mobivia – www.buzzcar.com



Spécialiste de l'écomobilité, mondialement reconnue, Robin Chase a fondé puis dirigé pendant 3 ans Zipcar, le plus grand réseau de partage de voitures au monde, présent en Amérique du Nord et en Angleterre. Robin Chase s'est aussi lancée dans une nouvelle aventure avec GoLoco, un site Internet qui utilise les réseaux sociaux pour construire une communauté de covoiturage aux États-Unis. Engagée dans une démarche écologique forte, elle est aujourd'hui reconnue pour sa capacité à valoriser des solutions pratiques, technologiques et innovantes dans le domaine de la gestion et de l'optimisation des ressources de la planète.

Membre de deux Comités, l'un auprès du Ministère américain du commerce et l'autre auprès du Ministère américain des transports, Robin Chase confirme sa volonté de faire bouger les choses et d'offrir un service éco-responsable dans lequel tout le monde gagne en lançant Buzzcar sur le territoire français, un service innovant d'autopartage entre particuliers.

Eric Champarnaud – Associé et Vice-Président du **BIPE** – www.bipe.fr



Éric Champarnaud a 41 ans, il est diplômé de l'École Nationale Supérieure des Pétroles et des Moteurs et titulaire d'une maîtrise d'économétrie. Il rejoint le BIPE en 1998. Responsable du Département Automobile dès 2003, il est devenu associé et vice président en 2008. Spécialisé dans la prévision économique et le marketing prospectif, il a accompagné un grand nombre de groupes privés et d'organisations publiques dans la conception de leur système d'intelligence et d'anticipation de marché.

Il a développé différentes approches et outils marketing innovants pour analyser et anticiper le comportement et les arbitrages de mobilités et de dépenses transports dans les pays développés et émergents.

Il a créé et anime, au BIPE, plusieurs Clubs et Observatoires multiclients dédiés à la mobilité (Observatoire des Mobilités), aux marchés automobiles (Clubs de conjoncture automobile, Club du financement automobile, Club des réseaux automobile) et à l'énergie-propulsion des véhicules légers (Club Énergies Nouvelles dans les Transports Routiers, Club Infrastructure Véhicule Électrique). Ces Clubs regroupent experts et décideurs des sphères publiques et privées, industriels et prestataires de service dans le but de partager données, analyses et prévisions de leur domaine.

Avant de rejoindre le BIPE, il a travaillé trois ans à la direction de la Stratégie et du Plan de PSA Peugeot Citroën.

Arnaud de la Fortelle – **Mines ParisTech** CAOR - <http://www.mines-paristech.fr/Fr/CAOR/>



Arnaud de La Fortelle est directeur du Centre de Robotique de Mines ParisTech. Après l'École Polytechnique, il entre dans le corps des Ponts et Chaussées et prépare une thèse en mathématiques appliquées à l'INRIA. Après cette thèse, il continue ses travaux en modélisation stochastique à l'INRIA et prend des responsabilités en gestion de projet, en particulier dans le cadre du consortium LaRA (La Route Automatisée), qui lie l'INRIA à Mines ParisTech dont il est directeur en 2005. En 2008, il devient directeur du Centre de Robotique de Mines ParisTech. Arnaud de La Fortelle a participé à de nombreux projets nationaux ou internationaux et a coordonné les projets

GeoNet (Europe) et AROS (France). Il a siégé dans les commissions PREDIT et ANR et appartient au Board of Governors de l'IEEE ITS Society. Ses travaux de thèse portent sur les probabilités (théorie des grandes déviations) ; ensuite il s'intéresse à la modélisation des systèmes stochastiques (réseaux de télécommunication et de transport). Dans le cadre de

LaRA, il développe une vision plus globale des systèmes de transport intelligents, sujet sur lequel il soutient son mémoire d'habilitation à diriger des recherches en 2009. Ses travaux actuels portent essentiellement sur les systèmes coopératifs, soit sous l'angle des communications, soit sous l'angle des modèles.

Stéphanie Vincent-Geslin – Ecole Polytechnique Fédérale de Lausanne Suisse



Docteure ès-sociologie de l'Université Paris-Descartes, Stéphanie Vincent-Geslin est aujourd'hui collaboratrice scientifique au Laboratoire de Sociologie Urbaine de l'EPFL.

Elle est l'auteure d'une thèse de doctorat intitulée : « Les altermobilités : analyse sociologique d'usages de déplacements alternatifs à la voiture. Des pratiques en émergence ? ». Ce travail a été récompensé en 2009 par le Prix de thèse sur la ville, décerné par l'APERAU et est publié sous le titre : "Altermobilités, mode d'emploi" aux Editions du Certu.

Stéphanie Vincent-Geslin est spécialiste des questions de mobilité et des processus d'appropriation des différents modes de déplacements et de l'émergence de nouveaux comportements de mobilité.

Pascal Feillard – Responsable de la Prospective Automobile Clients Marchés **PSA Peugeot Citroën** - Secrétaire Général de l'IVM



Depuis 2008, Responsable de la Prospective Automobile Clients Marchés - Direction Stratégie Produits Marchés et Secrétaire général de l'IVM – Institut pour la Ville en Mouvement, depuis mai 2010

Doctorat en sciences de l'INSA de Lyon, spécialité comportement mécanique et macroscopique des matériaux / DEA Métallurgie Spéciale et Matériaux INSTN (Saclay) / Ingénieur FIUSO (Formation d'Ingénieurs Université Paris-Sud Orsay). Spécialité Sciences et génie des matériaux.

Pascal Feillard a travaillé pour l'Office National des Etudes et Recherches Aérospatiales.

Il a occupé plusieurs postes chez PSA Peugeot Citroën :

Ingénieur de recherche Fiabilité des structures automobiles - Direction de la Recherche et de l'Innovation / Coordinateur recyclage automobile - Direction de la Stratégie et du Produit / Contrôleur financier international en charge des coopérations (Toyota, FIAT et MCC) - Direction Finance Contrôle et Performance / Responsable Projets et Contrôleur Financier - Direction Finance Contrôle et Performance.

Fabienne Herlaut – Fonds Ecomobilité Partenaires / **SNCF**



Diplômée de l'ESCP (1980) et titulaire d'un MBA de la Harvard Business School (1984), Fabienne Herlaut rejoint ensuite Bain and Company, un des leaders mondiaux du Conseil en Stratégie, à Boston puis à Paris.

En 1990, elle intègre, en tant que Directeur Général, le groupe Harwanne, holding industriel spécialisé dans les mines, l'emballage et l'électronique. Elle est responsable de la gestion du portefeuille de participations et du suivi de la performance opérationnelle des filiales.

En 2001, Fabienne Herlaut rentre chez Pechiney comme Directrice de la Stratégie Corporate. Suite à la fusion avec Alcan, elle est nommée co-responsable de l'intégration entre Alcan et Pechiney.

En 2005, elle rejoint la division Flat Carbon Europe d'Arcelor Mittal, basé au Luxembourg, au sein de laquelle elle est en charge du Business Development. Suite à la fusion avec Mittal, elle est nommée responsable de l'intégration Europe de l'Ouest / Europe de l'Est et de la renégociation des accords avec Nippon Steel (Japon).

En 2007, Fabienne Herlaut rejoint la SNCF comme Directrice de la Stratégie, du Développement Durable et des Affaires Européennes. En septembre 2008, elle crée Eco-Mobilité Partenaires, le fonds d'investissement de la SNCF dans l'Eco-mobilité. Ce fonds est le premier fonds d'entreprise européen dédié entièrement à la mobilité ; il est doté de 15M€, et investit comme partenaire minoritaire de long terme dans des entreprises innovantes.

Martial Chevreuil – **EGIS** France - www.egis-france.fr



Martial Chevreuil a près de 30 ans d'expérience dans le domaine des systèmes de transport intelligents (ITS) et est actuellement Directeur du Développement et de la Stratégie à Egis France S.A.

Depuis 1989, date de son entrée dans le Groupe EGIS, il a conduit de nombreux projets tant en France qu'au niveau international, concernant la mise en place de nouvelles technologies appliquées aux transports (Systèmes de Transport Intelligents - ITS) et à l'exploitation des réseaux routiers.

Il est l'un des fondateurs d'ITS France, Président du Comité technique AIPCR B2 sur l'exploitation des réseaux et l'ITS et représente le groupe EGIS au sein d'ERTICO (ITS Europe).

Ingénieur de l'Ecole Centrale de Paris, il a débuté sa carrière au Ministère de l'Equipement et des Transports. Il a notamment été en charge du développement du modèle de prévision de trafic "Bison Futé", de la politique nationale d'information routière et du développement des nouvelles technologies dans les centres d'information routière.

Paul Nieuwenhuis – Co-Directeur Centre for Automotive Industry Research **Université de Cardiff**



Paul Nieuwenhuis est né aux Pays-Bas et a étudié en Australie, Belgique, Espagne et en Ecosse. Son intérêt pour les voitures et leur fabrication, lui a permis d'obtenir un emploi dans l'Unité de recherche sur l'industrie automobile à l'Université d'East Anglia. L'unité a ensuite été privatisée, ce qui l'a orienté vers le conseil, la réalisation de projets pour la plupart des constructeurs mondiaux de voitures et de camions. Il est intervenu comme conseiller spécial sur les aides d'État dans l'industrie automobile à la Commission européenne (DGIV) et a aidé à cadrer la première législation sur les aides d'État de l'UE. Depuis 1990, il travaille pour le Centre de recherche

de l'industrie automobile (CAIR) à l'Université de Cardiff. Le CAIR est spécialisé dans les aspects économiques et stratégiques du secteur automobile mondial, ce qui lui donne une vue d'ensemble unique sur l'industrie automobile. Le centre a attiré des contrats de constructeurs automobiles, fournisseurs et autres acteurs de l'automobile, y compris les gouvernements du monde entier. C'est là qu'il a également développé son intérêt pour la problématique de rendre la mobilité personnelle compatible avec le besoin de durabilité. Il a mis en place le Centre d'excellence des véhicules électriques de l'Université de Cardiff.

L'espace Exposition : plus de 20 stands - Aperçu

Découvrez le «**village énergie**» : la FCity dans tous ses états !

- ✚ FCity hydrogène « range extender » avec **Michelin**
- ✚ FCity électrique avec charge par induction avec **SEW Usocom**
- ✚ FCity pick up GNV « range extender » avec **GDF SUEZ**



PARKEON - <http://www.parkeon.com/fr/>

Solutions de gestion du stationnement, solutions de recharge pour véhicule électrique, solutions billettiques pour les transports publics.



HAGER - <http://www.hager.fr>

Hager propose des bornes de charge pour véhicules électriques et véhicules hybrides rechargeables (VHR) pour contribuer à un mode de transport plus durable face aux problématiques engendrées par les moyens de transport actuels.

PSA Peugeot Citroën : DS 5

Découvrez la technologie HYbrid4 de PSA Peugeot Citroën. Cette technologie sera inaugurée sur le Peugeot 3008 et la Citroën DS5 : combinaison d'un moteur diesel HDi et d'un moteur électrique positionné sur le train arrière...



Le QUAD électrique et le Veltop du Groupe La Poste

En Alsace, des quads électriques équipent des facteurs des plates-formes de distribution Courrier de Strasbourg, Sélestat, Sausheim et Horbourg-Wihr. Le groupe La Poste, pionnier pour l'utilisation de véhicules électriques, a choisi, au terme d'une consultation européenne, les constructeurs Matra et Automobiles



Ligier pour la livraison de 100 premiers quads électriques, avec l'objectif d'en acquérir 3000 à terme. Ces quads électriques, appelés Quadéos, sont déployés sur l'ensemble du territoire pour la collecte et la distribution du courrier.

Le Top-loader de la société allemande DRAISIN

Le Top-Loader s'inscrit parmi les solutions pour assurer le transport de marchandises et de personnes sur courtes distances pour les collectivités locales, dans les parcs et zones de loisirs ou les centres de vacances. <http://www.colibrius.fr/>



Retrouvez également :

- ✚ AEN Südwest / Allemagne - cluster allemand automobile
- ✚ Agence Régionale de Développement de Franche-Comté
- ✚ Communauté de l'Agglomération Belfortaine
- ✚ Caisse des Dépôts
- ✚ Conseil Général du Territoire de Belfort
- ✚ Conseil Régional de Franche-Comté
- ✚ FAM Automobiles
- ✚ Freshmile - opérateur de mobilité électrique, agrégateur de charge
- ✚ Ilmenau University of Technology / Allemagne
- ✚ Institut Pierre Vernier – Projet MobyPost
- ✚ ITP GmbH Weimar / Allemagne - Produits textiles intelligents
- ✚ Mobil-IT CH / Suisse - cluster suisse sur la mobilité
- ✚ Odysée Electrique - C-Zéro électrique pour un tour du monde
- ✚ Orange - Véhicule Will + géolocalisation
- ✚ Peugeot Scooters - scooter électrique
- ✚ Phenix International – Moteur Trax
- ✚ Plateforme de tests PVF-ITS
- ✚ Projet Européen Enevate
- ✚ Projet Européen E-Light
- ✚ PSA - 3008 ou DS 5 hybrid
- ✚ Pôle Véhicule du Futur
- ✚ R&D Moteurs - CEMBA centre d'essais moteur
- ✚ Syndicat Mixte des Transports en Commun Belfort - Optymo
- ✚ UHA / CCI Sud Alsace Mulhouse - Master International Design Intérieur véhicule
- ✚ UTBM - véhicule électrique pour Trophée SIA
- ✚ UTBM - plateforme nouveaux produits pour les mobilités du futur
- ✚ VIP Team / Italie - véhicule urbain innovant
- ✚ VIX Technology - billetterie informatisée

Expo ouverte au public mercredi 16 novembre de 14h00 à 17h00

L'Odysée Electrique à Mobilis (expo et techno buzz)

Un parcours de plus de 25 000 km en 200 jours avec un véhicule électrique de série :
la C0 de Citroën

Départ de Strasbourg en février 2012

- ✚ Une odysée humaine
- ✚ Une odysée inédite
- ✚ Une odysée technique et expérimentale
- ✚ Une odysée soutenue par la filière véhicule électrique en France



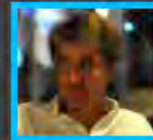
L'équipage de l'Odysée électrique et leur véhicule



Xavier DEGON

- ✓ 26 ans
- ✓ Ingénieur Centrale Paris
- ✓ 2 ans d'expérience chez EDF
- ✓ Nombreux voyages, notamment Paris - Istanbul en transport 100% électrique

Tél : 06 75 55 24 57



Antonin GUY

- ✓ 28 ans
- ✓ Ingénieur ECAM + Mastère ESSEC
- ✓ 4 ans d'expérience dans le conseil en management, chez Capgemini Consulting
- ✓ Pilotage d'études sur la mobilité électrique en partenariat avec l'ESCP Europe

Tél : 06 82 47 71 05

Véhicule 100 % électrique C-Zéro



- ✓ 150 km d'autonomie
- ✓ Recharge :
 - ✓ En 6 h sur des prises classiques 220 V
 - ✓ En 30 mn sur des bornes spécifiques (50kW sous 400V) pour 80 % de la batterie
- ✓ Batterie Lithium-ion
- ✓ Vitesse maximum 130 km/h

FAM Automobiles, Michelin Recherche et Technique, l'institut FC Lab/UTBM, l'Institut Pierre Vernier, EVE System, le Pôle Véhicule du Futur et la Haute Ecole Spécialisée de Suisse Occidentale vous convient aux

Premiers essais de roulage et de rechargement de la F City H2

Mercredi 16 novembre à 13h30 (Centre Atria et FC Lab)

13h30 : La F City H2 quitte le centre de congrès ATRIA
14h00 : Arrivée de la F City H2 au FC Lab Belfort – Rue Thierry Mieg – Bat. F
Remplissage
Essais sur parking privé et sécurisé

Le projet F City H2 – labellisé par le Pôle Véhicule du Futur

Le principe de ce projet a été d'adapter le module énergie du véhicule urbain électrique F City pour qu'il reçoive de façon compatible avec l'existant (puissance moteur, tension de la chaîne de traction, etc.), une pile à combustible (PAC) et un stockage d'énergie sous forme d'hydrogène.

=> PAC = prolongateur d'autonomie de la F-City

Homologuer la F-City H2 auprès du CNRV en vue d'obtenir la première réception en France d'un véhicule à hydrogène.

Ce projet permet d'enregistrer en France pour la première fois un véhicule à hydrogène conformément au règlement CE 79/2009.

Ce projet a bénéficié du soutien financier des collectivités franc-comtoises dans le cadre du FRI, d'OSEO Franche-Comté et Rhône-Alpes, du FEDER, et de financements du canton de Fribourg pour le centre de recherche de Michelin.

Dates clefs du projet

- ✚ Octobre 2010: Début du projet
- ✚ Mai 2011: Présentation publique du module énergie de la F City H2 (Challenge Bibendum 2011 – Berlin)
- ✚ Juin 2011: Fourniture du module énergie équipé de la PAC pour intégration sur véhicule F City
- ✚ Octobre 2011 : Engagement des tests de réception et premiers essais de roulage
- ✚ Novembre 2011: Présentation de la F City H2 fonctionnelle à Mobilis

Dans quelle logique s'inscrit ce développement F City H2

La réalisation d'une expérimentation taille réelle est envisagée afin de permettre une collaboration soutenue avec des collectivités territoriales, notamment dans le cadre d'utilisation de flottes en autopartage.

Le déploiement d'une flotte de 10 à 15 véhicules F-City H2 dans l'aire urbaine Belfort-Montbéliard est aujourd'hui à l'étude.

Plus d'infos : Philippe Chican – phc@vehiculedufutur.com



**Résultats de l'enquête annuelle de performances
Les Bonnes Pratiques Humaines et Industrielles - Franche-Comté et Alsace**

Mercredi 16 novembre de 14h00 à 17h00 (centre Atria)

- 14h00 : Le réseau PerfoEST
- 14h10 : Résultats de l'enquête annuelle des indicateurs de performance, par Georges Lammoglia
- 14h40 : Remise des Trophées de la Performance 2010 à 2 entreprises
- 15h15 : *Pause café*
- 15h30 : Le nouveau programme PerfoEST de déploiement des Bonnes Pratiques Humaines et Industrielles.
- 15h40 : Film et interviews des équipes de terrain qui ont mis en œuvre des démarches de progrès
- 16h20 : Table ronde sur les facteurs de réussite, avec la participation d'industriels



Trophées de la Performance 2009

Ils soutiennent Mobilis 2011

DIRECCTE Franche-Comté - Conseil Régional de Franche-Comté - Conseil Général du Doubs – Conseil Général du Territoire de Belfort – Communauté de l'Agglomération Belfortaine – Pays de Montbéliard Agglomération



Caisse des Dépôts – ADEME – Groupe La Poste – VEOLIA/Transdev – BIPE – GDF SUEZ – MOBIVIA – OPTYMO – BMW MINI – PSA Peugeot Citroën



